

# IDENTIFICACIÓN DE NECESIDADES PALIATIVAS en Atención Primaria

Grupo de trabajo de cuidados paliativos de AGEFEC: López Sánchez, Miguel Ángel; Millán Fernández, Mariana; Abeledo Paños, Nadia; López Triguero, Ángel



## ¿QUÉ SON?

Necesidades de la persona con enfermedad avanzada que pueden limitar su supervivencia o mermar su calidad de vida a nivel físico, psico-emocional, social y espiritual. Se incluyen también las necesidades de la familia y entorno de cuidado y del proceso de duelo.

## ¿QUIÉN Y CUÁNDO SE IDENTIFICAN?

- Cualquier profesional de AP que atienda a la persona o entorno
- Lo más precozmente posible, incluso desde el diagnóstico de la enfermedad

## ¿QUIÉN PUEDE BENEFICIARSE?

- Personas con enfermedades crónicas avanzadas, progresivas y/o con alta demanda: onco-hematológicas, cardíacas, renales, respiratorias, hepáticas, neurológicas, etc.
- Personas con enfermedades agudas con un rápido avance y mal pronóstico

## ¿QUÉ BENEFICIOS APORTA?

- Permite replantear el enfoque de la atención adecuando el plan de cuidados a las necesidades de cada momento.
- Aumenta la calidad de vida de la persona enferma y su familia
- Mejora su conocimiento sobre su situación de enfermedad
- Permite que participe activamente en la planificación de esta etapa de su biografía
- Facilita la movilización de los recursos más adecuados para una atención integral y de calidad

## PAPEL DE LA ENFERMERA FAMILIAR Y COMUNITARIA

### Identificación precoz

Necesidad de atención paliativa CIAP A99.01

### Acompañamiento

- Comunicación exquisita, escucha activa
- Actitudes: hospitalidad, presencia, empatía compasiva
- Atención al proceso de duelo posterior al fallecimiento

### Trabajo en equipo multidisciplinar

- Elaboración con la persona enferma del plan de cuidados multidimensional y adaptado a cada momento
- Especial atención en los últimos días

### Atención centrada en la persona

- Valoración sintomática, estado funcional, nutritivo, cognitivo, uso de recursos, etc
- Exploración de valores y preferencias
- Exploración de necesidades psicosociales y espirituales

### Familia y entorno de cuidado

- Educación en cuidados
- Anticipar complicaciones
- Cuidar a la persona cuidadora principal

### Gestión de caso

- Liderazgo en cuidados durante todo el proceso y en la planificación compartida de la atención que va a recibir en esta etapa
- Atención integrada con otros servicios

### Visión comunitaria

- Mapeo de recursos psicosociales que puedan ser útiles en esta etapa de la vida
- Cribado de pacientes crónicos avanzados, para la detección precoz, con herramientas validadas como NECPAL CCOMS-ICO

## NECPAL

## ¿QUÉ ES Y PARA QUÉ SIRVE?

Herramienta de cribado poblacional para identificar a personas con necesidades paliativas y poder brindarles una atención paliativa precoz, integral e integrada.

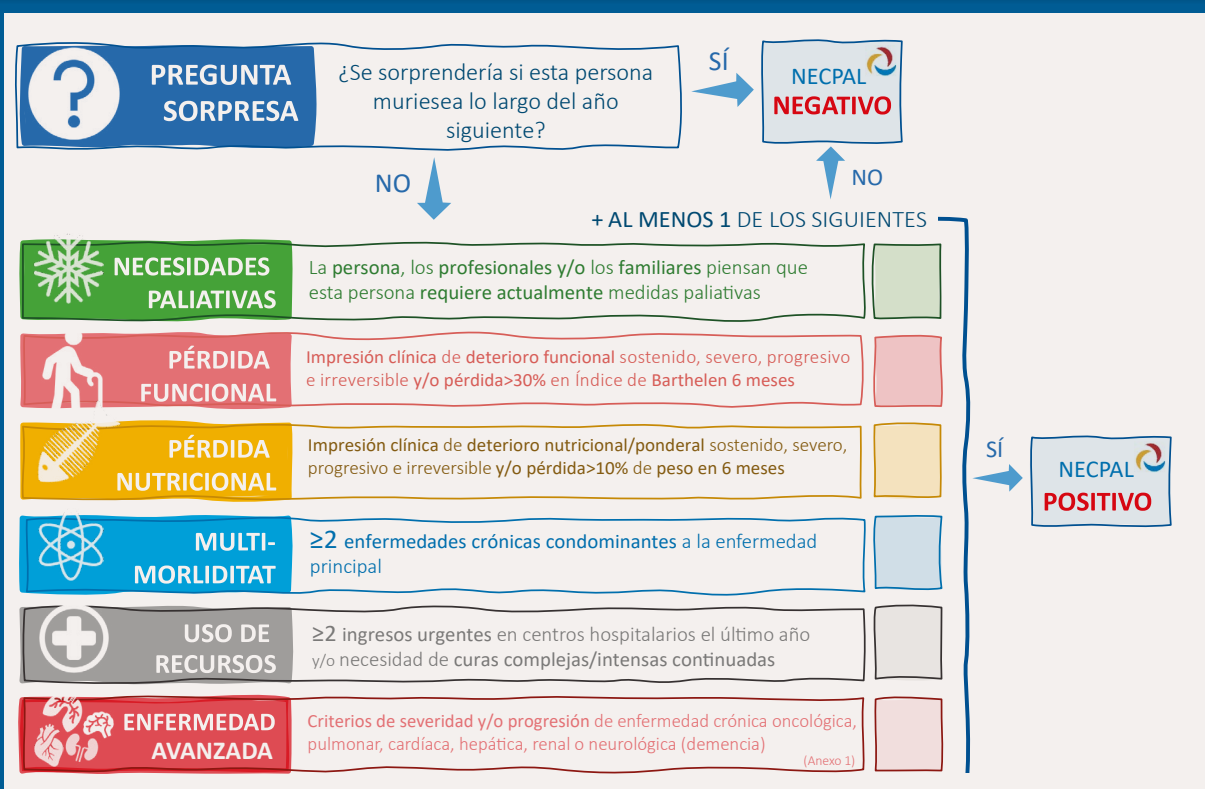
## ¿QUÉ IMPLICA UN NECPAL POSITIVO?

- Valoración multidimensional del paciente
- Valoración y apoyo a cuidadores y familia
- Evaluación del plan terapéutico multidimensional
- Enfoque paliativo gradual compatible con otros tratamientos

## ¿QUÉ NO IMPLICA?

- Limitación de esfuerzo terapéutico
- Sedación
- Establecimiento de tiempos pronósticos
- Uso de recursos especializados
- Estigmatización del paciente

## ¿CÓMO?



## BIBLIOGRAFÍA

- Gómez-Batiste, X., Amblàs, J., & Turrillas, P. (2021). *Recomendaciones prácticas para la identificación y la aproximación pronóstica de personas con enfermedades crónicas avanzadas y necesidades paliativas en servicios de salud y sociales. NECPAL 4.0 Pronóstico.*
- Amblàs, J., Costa, X., Espauella, J., Lasmarías, C., Ela, S., Beas, E., Domínguez, B., & Mir, S. (2017). *Recomendaciones para la atención integral e integrada de personas con enfermedades o condiciones crónicas avanzadas y pronóstico de vida limitado en servicios de salud y sociales: NECPAL CCOMS-ICO 3.1.*
- Sociedad Española de Cuidados Paliativos. (n.d.). *Guía de Cuidados Paliativos.* [www.secpal.org](http://www.secpal.org)
- Grupo de trabajo de la Guía de Práctica Clínica sobre atención paliativa al adulto en situación de últimos días. *Guía de Práctica Clínica sobre atención paliativa al adulto en situación de últimos días.* Madrid: Ministerio de Sanidad; Santiago de Compostela: Agencia de Conocimiento en Salud (ACIS). Unidad de Asesoramiento Científico-técnico, Avalia-t; 2021. *Guías de Práctica Clínica en el SNS.* [www.guiasalud.es](http://www.guiasalud.es)
- Sociedad Española de Cuidados Paliativos. *Monografía SECPAL. Cronicidad Avanzada.* 2018. [www.secpal.org](http://www.secpal.org)